

Inégalités sociales de santé

Quels enjeux clarifier pour l'évaluation des projets ?

Université d'été francophone de
santé publique
Besançon 2009

G. Absil, APES-ULg

C. Vandoorne, APES-ULg



D'où je parle ...

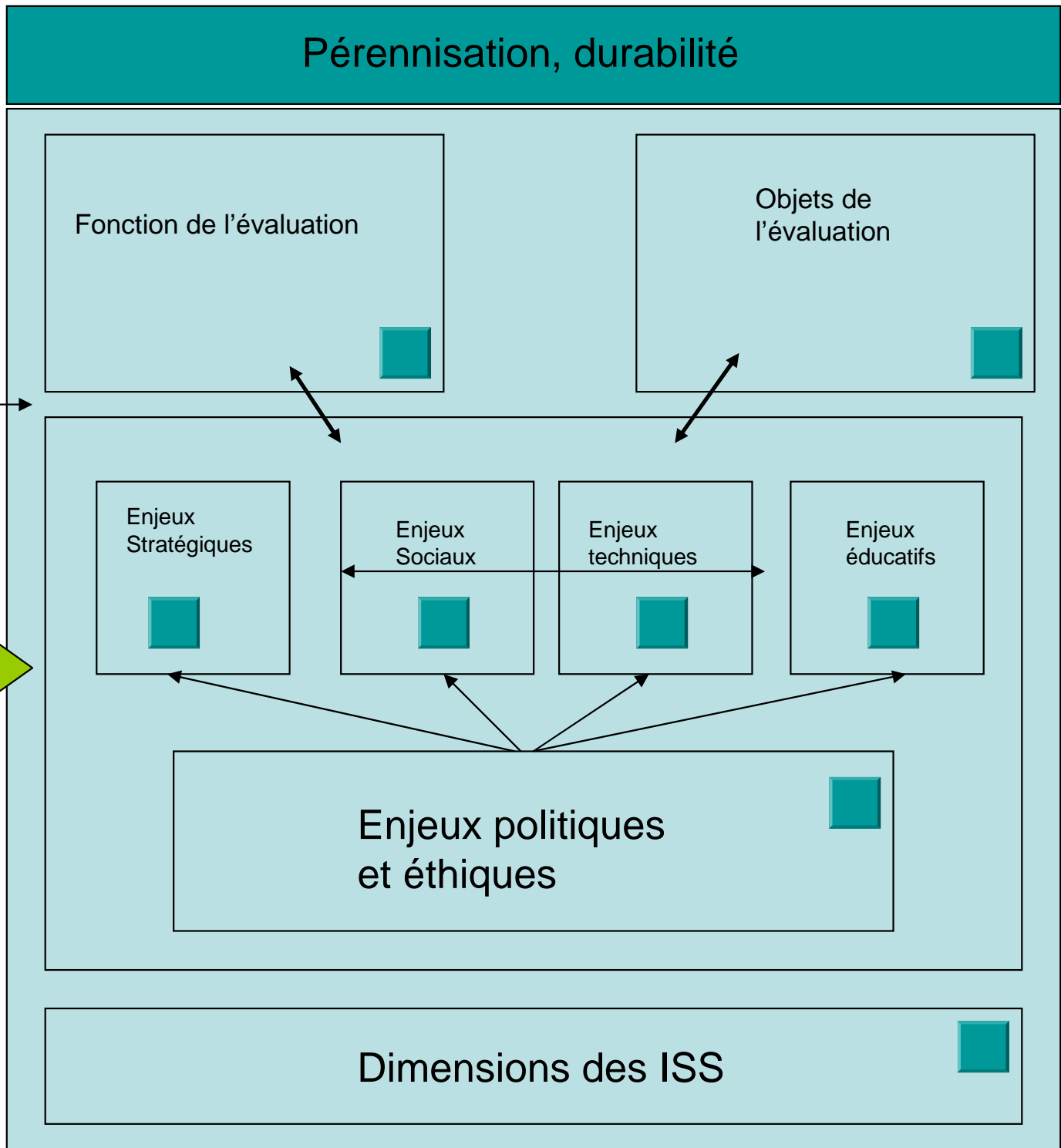
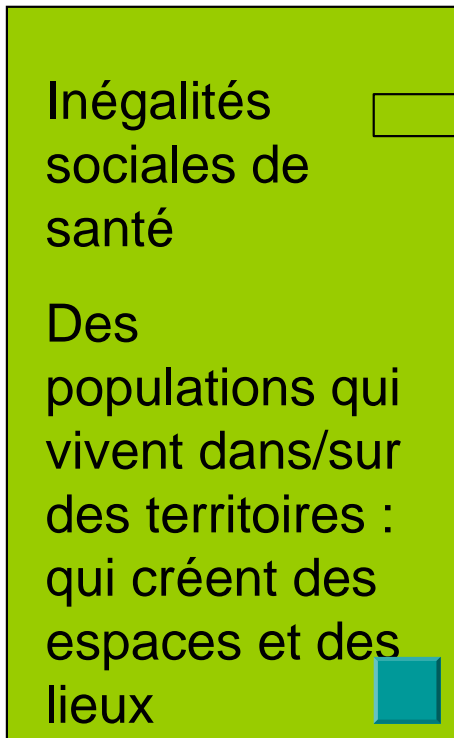
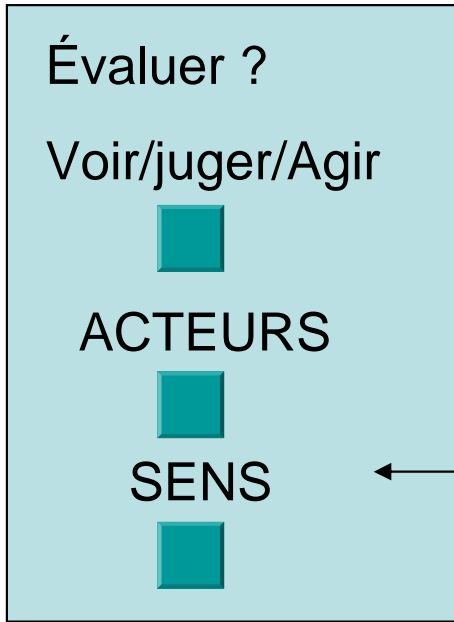
www.apes.be



Objectifs de l'intervention

- Exposer les enjeux de l'évaluation dans le cadre des ISS
- Proposer des balises, des points de repères pour favoriser les questionnements et des appropriations de ces enjeux
- Proposer des pistes de critères
- Intégrer les questionnements dans un outil cartographique et synthétique





Évaluer ?
Voir/juger/Agir

■

ACTEURS

■

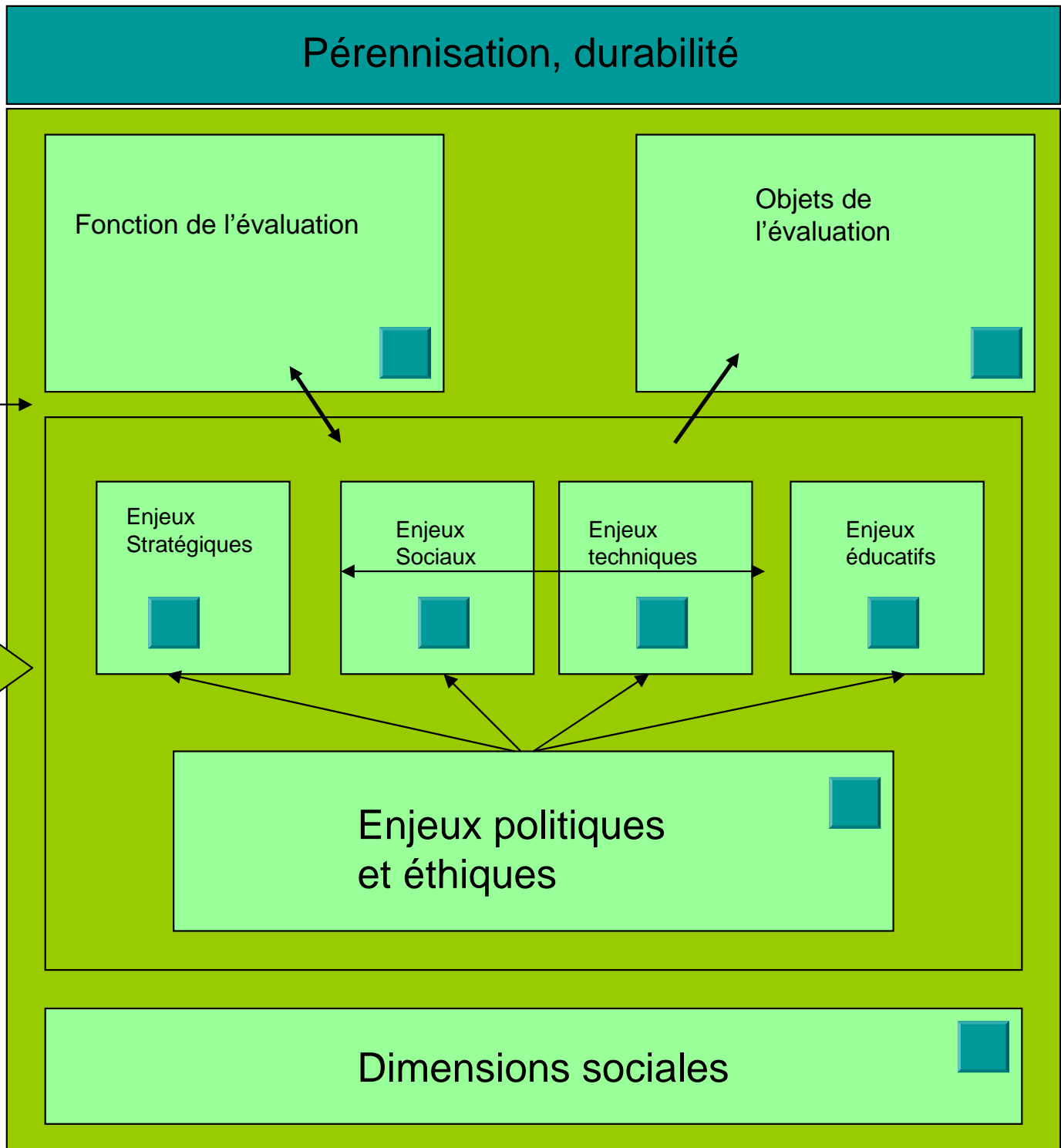
SENS

■

Inégalités sociales de santé

Des populations qui vivent dans/sur des territoires ; qui créent des espaces et des lieux

■



Evaluer, c'est ...

- Porter **un jugement** sur **la valeur** d'un objet **clairement défini**, à partir d'informations méthodiquement recueillies selon des critères explicitement énoncés
- Pour ensuite **décider** des mesures à prendre qui découlent de ce jugement
- In : Manuel d'évaluation participative et négociée, Gaudreau, Lacelle, 1999.



Évaluer, négocier le sens

- Le sens partagé d'un projet autour **d'enjeux parfois peu superposables**
- Le sens d'un projet visant à
 - **réduire** certaines inégalités sociales de santé
 - ne **pas reproduire** les inégalités

Les personnes les plus pauvres ne sont pas atteintes par l'élaboration des statistiques (in Une autre approche des indicateurs de pauvreté, 2004, p. 23).

Les indicateurs reflètent le plus souvent la norme de ce qui est le socialement le plus répandu (in Une autre approche des indicateurs de pauvreté, 2004, p. 23).

- Le sens qui produit des informations pour **orienter les décisions**



Évaluation et systèmes de valeur

L'utilité sociale d'une évaluation dépend des conditions d'appropriation de cette évaluation par les acteurs

Les décisions possibles, les améliorations possibles :

- peuvent porter sur des domaines (objets) différents
- selon la place que l'on occupe en tant qu'acteur

Les incontournables de l'évaluation

- Clarifier les valeurs et modèles de référence
- Clarifier la vision du monde, de la nature humaine et de l'action humaine. (*Tones K, 2004*)



Les acteurs (1/2)

- Question du sens absolu ou du sens partagé
- Question des valeurs de référence qui peuvent varier selon les acteurs
- Le jugement est au centre de l'évaluation



Des critères pour identifier les acteurs (2/2)

- **Trois systèmes...(Habermas)**
 - Le système économique, régulé par l'argent
 - Le système politico-administratif, régulé par le Pouvoir
 - Le monde vécu, régulé par la rationalité (logique) communicationnelle
- **Des personnes**
 - pour qui la situation pose problème
 - pour qui ce projet fera une différence (plus-value)
 - qui ont la volonté de partager des responsabilités dans la mise en place/l'évaluation de ce projet (partenariat)
 - qui pourront intégrer ce projet dans leurs priorités et activités actuelles (enjeux)
- **Par exemple :**
 - Les experts
 - Les décideurs et acteurs institutionnels
 - Les professionnels de « deuxième ligne »
 - Les professionnels de proximité (et les bénévoles ?)
 - La population, les usagers

L'évaluation instaure des conditions pour le dialogue



Fonctions de l'évaluation

- Informer, responsabiliser, mobiliser
- Trouver les moyens d'améliorer un projet (pertinence, fonctionnement)
- Reconduire, arrêter ou réorienter en fonction du succès ou de l'échec, de la qualité, de la cohérence
- Valoriser
- Rendre compte, justifier



Populations et territoires

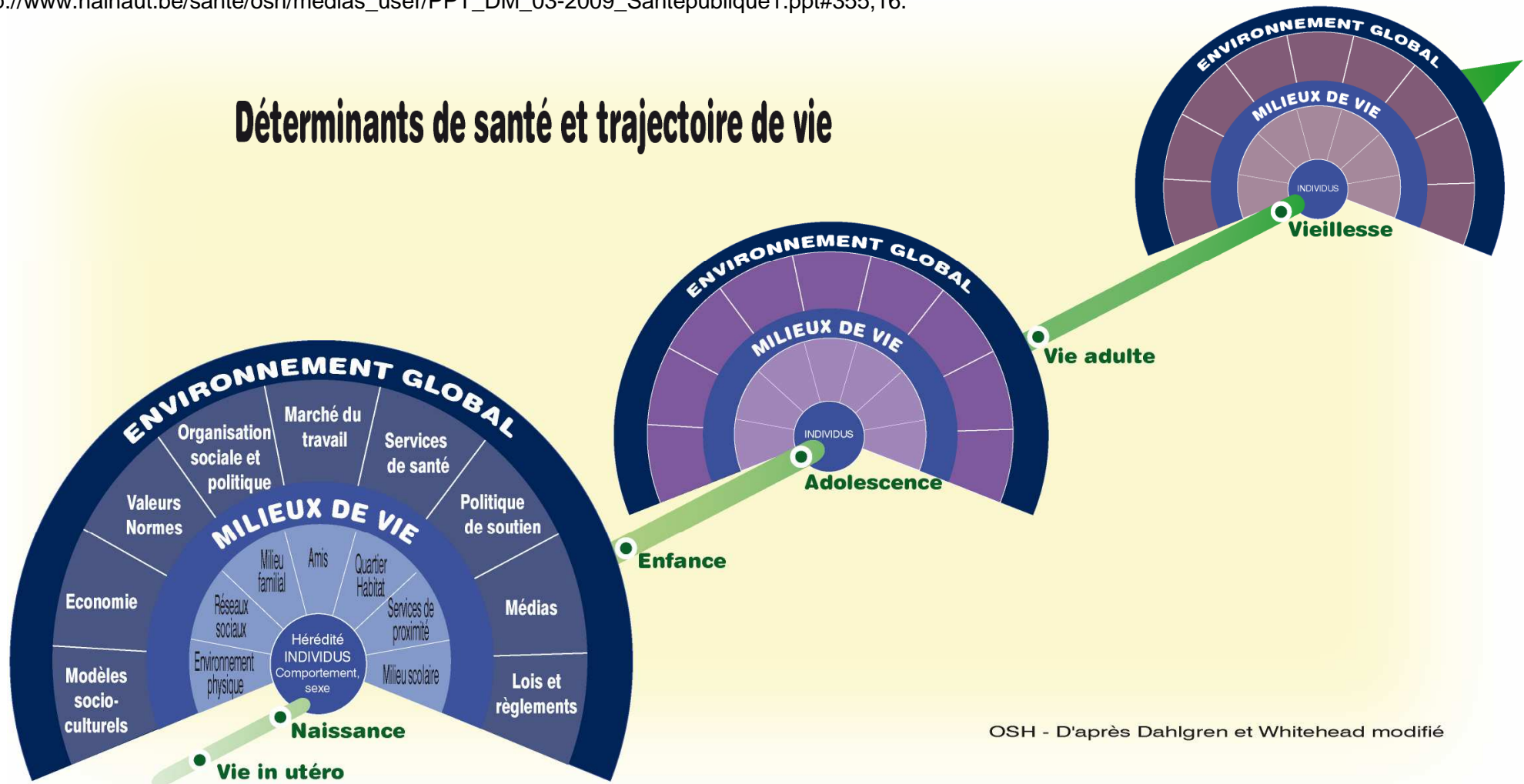
- Variétés des populations « victimes » des inégalités sociales de santé
 - Une différence entre groupes (rapports sociaux : voisinage, communauté, ...) et populations (des caractéristiques communes présumées : sexe, nationalité, IMC)
- Variétés des territoires dans lesquels les groupes et les populations vivent
 - Espaces pratiqués et représentés
 - Espaces administratifs
 - Espaces économiques
 - Espaces identitaires
 - Milieux de vie
 - Errance
 - (...)



Dimensions sociales

http://www.hainaut.be/sante/osh/medias_user/PPT_DM_03-2009_Santepublique1.ppt#355,16.

Déterminants de santé et trajectoire de vie



OSH - D'après Dahlgren et Whitehead modifié



Objet clairement défini ... ?

– Définir les indicateurs de pauvreté avec les personnes précarisées ...

- Revenu
- Emploi
- Respect des droits
- Sentiments humains [1. la honte, la culpabilité ; 2. l'incompréhension ; 3. la peur, le stress ; 4. le respect ; 5. la responsabilité des proches]



Enjeux politiques/éthiques

- Équité/Justice sociale/Contrat social
- Cohésion sociale/Paix civile/Harmonie sociale
- Participation/Savoir d'expérience/Savoir d'expertise
- Stigmatisation (relations, labile) /labellisation (attributs, fixe)
- Reproduction/déplacements des gradients
- Dominés/dominants
- Accompagnement/contrôle
- Supports de la durabilité
- (...)



Clarifier les enjeux Stratégiques

(1/2)

- Quels sont les partenaires qui devraient prendre part au projet ?
- Comment l'organisation des institutions répartit-elle les compétences entre les différents partenaires ?
- Comment les actions du projet peuvent-elles se pérenniser ?



Objets d'évaluation (2/2)

- Adéquation de la variété des partenaires en fonction des déterminants visés par le projet
- Organisation d'une synergie entre les partenaires à travers le projet qui conserve la variété des déterminants
- Inscription dans l'agenda politique
- Création de structures pérennes
- (...)



Clarifier les enjeux sociaux (1/2)

- Les actions du projet tiennent-elles compte des « caractéristiques des populations et des territoires » ?
 - Quelles sont les populations touchées par le projet ?
 - Comment le projet s'intègre-t-il sur les territoires ?

« J'ai appris un peu plus sur la façon dont les usagers ressentent les politiques d'aide sociale, la façon dont ils sont traités, le contrôle exercé par les travailleurs sociaux, la nécessité de mentir, de prendre des risques pour parvenir à faire valoir ses droits. Quel est l'implication de la population dans le projet ? (in Une autre approche des indicateurs de pauvreté, 2004, p. 178).



Objets d'évaluation (2/2)

- La population visée par l'action :
 - Population générale/service universel/accès
 - Population ciblée
 - Groupe sociaux (liens, échanges)
- Qualité de la prise en charge/qualité de l'accueil
- Différents niveaux de participation



Clarifier les enjeux techniques (1/2)

Le fait que les pauvres ne sont pas repris dans les statistiques et le fait qu'on invoque des difficultés techniques pour justifier cette absence témoigne bien souvent d'un manque d'intérêt et de considération à l'égard de la population la plus pauvre. (in Une autre approche des indicateurs de pauvreté, 2004, p. 23).

Certaines personnes pauvres éprouvent des difficultés par rapport à la lecture et à l'écriture ; cela constitue en soi un obstacle pour participer à l'enquête. Cet obstacle est d'autant plus grand que les questions sont difficiles à comprendre, mal formulées ou ambiguës (in Une autre approche des indicateurs de pauvreté, 2004, p. 149.)

- A partir de quelles sources le projet a-t-il été construit ?
- Comment le projet s'inscrit-il dans un programme donné ?
- Comment l'évaluation du projet prend-t-elle en compte les dimensions sociales des actions ?
- L'évaluation prévoit-elle une participation active des populations ?



Objets d'évaluation (2/2)

- Les sources sont-elles suffisamment variées ? Tiennent-elles compte des « experts du vécu » ?
- Les techniques d'évaluation sont-elles participatives ?
- Les techniques d'évaluation excluent-elles une partie de la population ?
- Les techniques d'évaluation sont-elles adéquates aux objectifs du projet ?



Clarifier les enjeux éducatifs (1/3)

«Au début, beaucoup de mots difficiles étaient utilisés et je n'osais pas toujours demander ce qu'ils signifiaient (...) Entre temps, j'ai appris beaucoup de mots compliqués et maintenant, je commence à les utiliser aussi, comme le font remarquer les autres membres de l'association » (in *Une autre approche des indicateurs de pauvreté*, 2004, p. 23).

- Comment le projet permet-il de créer une culture de travail, d'intervention autour des ISS ?
- Le projet permet-il un *empowerment* des populations ?



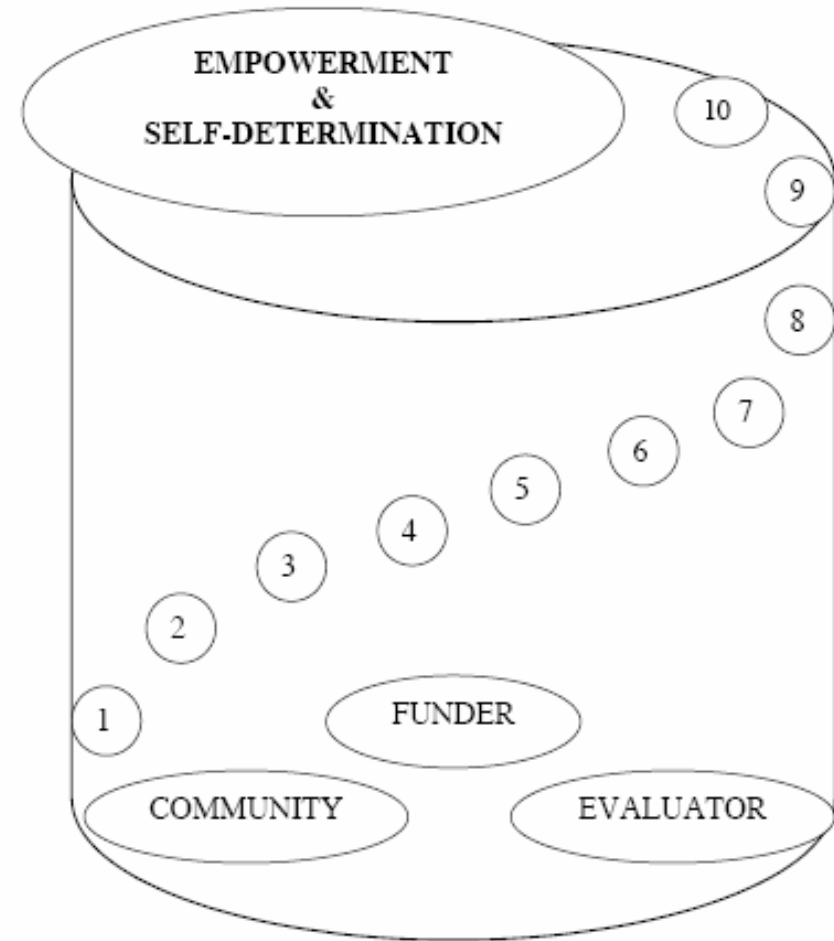
Objets d'évaluation (2/3)

- Le projet permet d'améliorer la connaissance que les partenaires ont de la population
- Le projet génère une participation accrue de la population
- Le projet facilite les apprentissages des populations/des professionnels



Objets d'évaluation : l'empowerment evaluation (3/3)

1. Amélioration
2. Community ownership (participation communautaire)
3. Inclusion
4. Participation démocratique
5. Justice sociale
6. Savoir de la communauté
7. Stratégies evidence-based
8. Renforcement des capacités
9. Apprentissages organisationnels
10. « Accountability »



David M. Fetterman , Empowerment evaluation , <http://homepage.mac.com/profdavidf/>



Quelques outils

- Élaboration concertée des indicateurs de la cohésion sociale. Guide méthodologique, Éditions du Conseil de l'Europe, juin, 2005 (Guide et CD-R)
- Une autre Approche des indicateurs de pauvreté. Recherche-Action-Formation, mars 2004, Service de Lutte contre la pauvreté, la précarité et l'exclusion sociales, Centre pour l'égalité des chance, mars, 2004 (<http://www.luttepauvrete.be/>)
- Sass C. et al., Le score Epices : un score individuel de précarité in Bulletin épidémiologique hebdomadaire, n°14, 2006.
- Health Equity Audit. A self-Assesment Tool (http://www.dh.gov.uk/en/Publichealth/Healthinequalities/Bestpractice/DH_152)
- [European Quality Instrument for Health Promotion](http://subsites.nigz.nl/systeem3/site2/index.cfm?fuseaction=Pages.showPages&code=419&code2=420) (<http://subsites.nigz.nl/systeem3/site2/index.cfm?fuseaction=Pages.showPages&code=419&code2=420>)
- David M. Fetterman , Empowerment evaluation , <http://homepage.mac.com/profdavidf/>

